

# Conseils sur les GUÊPES

pour le Luxembourg



Ëmweltberodung Lëtzebuerg asbl  
avec le soutien de natur&ëmwelt



# Table des matières

- Pourquoi protéger les guêpes? (p. 1)
- Cycle de vie des guêpes sociales (p. 2)
- Le nid de guêpes (p. 3)
- S'il ne fallait retenir qu'une chose (p. 4)
- Comment cohabiter avec les guêpes? (p. 5)
- Infographie "Visiteurs d'été indésirables" (p. 7)
- Ce que dit la loi (p. 8)
- **Identification** (p. 9)
  - Vespa (p. 10)
  - Dolichovespula (p. 11)
  - Vespa (p. 12)
    - Cas particulier: le frelon asiatique (p. 13)
  - Polistinae (p. 14)
- Et les abeilles? (p. 15)
- Réseau de conseillers de guêpes (p. 16)
- Questions fréquentes (p. 17)

# Pourquoi protéger les guêpes?



**Au Luxembourg:**



- plus de 300 espèces de guêpes
- dont **15 espèces sociales**  
(formant des colonies et vivant ensemble dans des nids)  
→ toutes les autres espèces sont solitaires
- seulement **2 espèces** représentent un **potentiel conflit** pour l'homme

Les guêpes sont des animaux utiles qui jouent un **rôle fondamental dans l'équilibre de la nature.**



Elles **pollinisent** les fleurs.



Elles font office de « **police sanitaire** » en chassent des insectes, ce qui en fait des agents de lutte naturels **contre les nuisibles.** → *insecticides gratuits!*



Elles servent de **nourriture** à toute une série d'oiseaux et de mammifères.

## Objectif:

**Tolérer les nids dans les endroits non problématiques.**

- Avec un comportement adéquat, il y a peu de danger!  
→ *Contrairement aux idées reçues, elles piquent très peu.*



- Les guêpes s'accoutument facilement.  
Dès qu'elles sont habituées à votre voix et à vos routines, elles ne sont plus perturbées par votre présence.
- Dans la grande majorité des cas, la coexistence entre les humains et les guêpes n'est pas problématique.  
→ *Exception: présence d'une personne allergique.*



- En outre, la **destruction** non justifiée de nids est **interdite** par la "loi pour la protection de la nature". Les nids ne représentant pas de danger direct n'ont donc pas le droit d'être détruits.

# Cycle de vie des guêpes sociales



Les **guêpes sociales** vivent en **colonies**. Elles construisent un **nid**, plus ou moins élaboré, pouvant contenir en fin de saison plusieurs milliers d'individus.

↳ *Ce sont elles qui nous "importunent" tout au long de l'été.*

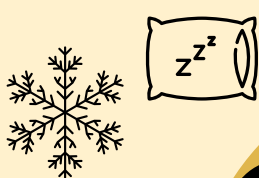


La colonie a une organisation de type **reine** (fertile) / **ouvrières** (stériles), avec la naissance de mâles et de femelles fécondes à une période précise de l'année.

## HIVER

L'ancien nid est vide.

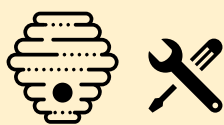
Les futures reines hibernent.



## ÉTÉ - AUTOMNE

Les guêpes reproductrices naissent et s'accouplent.

Ensuite:  
La colonie meurt (excepté les futures reines).



## ÉTÉ

La colonie croît et les ouvrières s'occupent de l'expansion du nid.

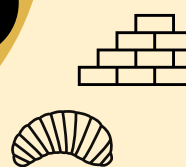
## APRÈS L'HIVER

La jeune reine se réveille et cherche un endroit pour fonder sa colonie.



## PRINTEMPS

La reine pond des œufs d'ouvrières (guêpes femelles stériles) dans les premières alvéoles et s'occupe des larves.



La majorité des guêpes sauvages (90 %) sont des **guêpes solitaires**: elles vivent et travaillent seules, il n'y a pas de distinction reine/ouvrières.

# Le nid de guêpes



Le nid est en "papier mâché", de couleur grisâtre ou marron.  
La guêpe fabrique cette pâte de fibres végétales en mélangeant sa salive avec de la **cellulose** (principal constituant du bois) qu'elle récolte en rognant de façon très superficielle du vieux bois et des écorces.

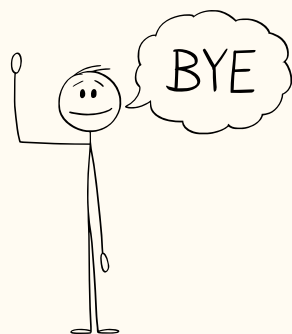


Selon l'espèce, leur nid peut se trouver presque partout, que ce soit à l'air libre ou dans un espace fermé. Il peut occuper tout ou partie du volume disponible et s'adapter à la forme du support.



Chaque année, les guêpes abandonnent leur ancien nid de papier et en reconstruisent un nouveau le printemps suivant.

Ces nids sont donc à **usage unique** et ne seront pas recolonisés l'année d'après.



# S'il ne fallait retenir qu'une chose

## sur les nids de guêpes

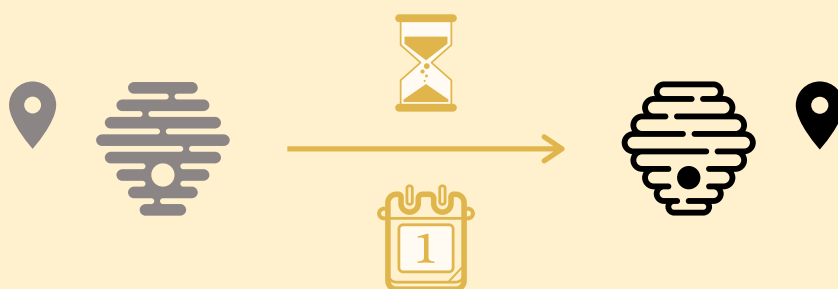


Un nid de guêpes ne sert que pendant une saison: il est à usage unique et n'est pas réutilisé l'année suivante.

A la fin de la saison, la colonie meurt et les nouvelles reines abandonnent leur ancien nid.

Au printemps, les reines vont construire un nouveau nid à un nouvel endroit.

Ainsi, si vous avez un nid sur votre terrain, soyez patient: les guêpes ne sont que de passage.



### Quand le nid sera-t-il vide?

Cela dépend de l'espèce de guêpe. De manière générale:



Nid facilement observable

(p.ex. suspendu librement dans un buisson ou sous le toit d'un hangar)



souvent une espèce "non problématique" (**disparaît tôt** / pas agaçante)



Nid "caché"

(p.ex. dans le caisson de volet ou sous des tuiles)



souvent une espèce qui **vit plus longtemps** et qui peut devenir agaçante à la fin de l'été



Nid sans enveloppe

Les nids sans enveloppe, avec des alvéoles visibles à l'air libre, appartiennent aux guêpes du genre Polistes, non problématiques



espèces très pacifiques qui **disparaissent tôt**

# ..... Comment cohabiter avec les guêpes? .....



Les guêpes ne piquent que lorsqu'elles se sentent menacées. Donc: Restez zen et évitez les **mouvements brusques**.



**Ne soufflez jamais** sur une guêpe pour la chasser : le CO2 dans l'haleine est un signal d'alarme pour ces insectes.



Si vous restez à une **distance** de 2-3 mètres du nid et si vous ne bloquez pas la **trajectoire de vol** des guêpes, elles n'ont aucune raison de se sentir menacées.



Ne bouchez surtout pas le **passage** qui mène vers le nid, car les guêpes chercheront une autre sortie qui pourrait s'avérer encore plus problématique. De plus, la colonie adoptera un comportement plus agressif.



*Si des guêpes se sont installées dans un endroit problématique, contactez un expert pour obtenir des conseils.*



- Généralement, la cohabitation est possible jusqu'au déclin de la colonie.



- Parfois - mais rarement - il est possible de déplacer un nid (il s'agit d'une opération compliquée).



- Si la mise à mort est inévitable et que vous appelez une agence privée pour se charger de l'élimination, renseignez-vous bien sur les précautions à prendre après l'application du poison. En particulier, lors de l'élimination d'une colonie installée dans un caisson de volet, une contamination de l'air intérieur peut se produire; il faut alors éviter de s'y exposer pendant une certaine durée.



Les guêpes meurent lors des premiers gels de l'automne. Vous pouvez alors, si vous le souhaitez, **retirer l'ancien nid** en toute sécurité. Idéalement: bien nettoyer la zone, car les nouvelles reines peuvent être attirées par l'odeur.

# ..... Comment cohabiter avec les guêpes? .....



## DANS LA MAISON



Pour éviter les guêpes dans la maison:  
fixez des **moustiquaires** aux fenêtres et aux portes.  
*(priorité: cuisine, salle de bain, chambres d'enfants)*



Une guêpe dans la maison? Astuce:  
Placez un verre sur l'insecte et glissez un morceau de papier  
en dessous pour porter la guêpe à l'extérieur.

## A L'EXTÉRIEUR



Couvrez la **nourriture** et éliminez les restes dès que possible.  
Important: Gardez un oeil sur votre boisson!  
Essuyez la bouche des enfants après le repas.



Si nécessaire: Placez des "aliments de **distraction**" à distance.  
Idéal: les raisins trop mûrs.

*Déconseillé: les pièges à guêpes remplis de jus sucré ou de bière.  
Les guêpes meurent d'une manière atroce et ce sont surtout les guêpes  
âgées qui entrent dans le piège (la colonie active n'est pas décimée).*



Les guêpes sont attirées par les **vêtements** de couleur vive.  
Donc, si nécessaire: Privilégiez le blanc.



Vous avez été **piqué**? Astuce:  
Pressez des tranches d'oignon (anti-inflammatoire) sur la piqûre.



Plantez des **fleurs sauvages** dans votre jardin, vous aurez  
ainsi une réserve naturelle de nourriture pour les guêpes  
et celles-ci s'intéresseront moins à vos propres repas.



Les guêpes utilisent la cellulose du bois pour construire leurs nids.  
Si vous voulez empêcher les guêpes de gratter la surface de  
votre **revêtement en bois**, entretenez-le avec des peintures  
et des vernis écologiques.



# Visiteurs d'été indésirables



## Des guêpes me dérangent pendant mes repas sur la terrasse!



Restez calme / évitez les mouvements brusques. Une guêpe n'attaque pas les humains, tant qu'elle ne se sent pas menacée.



Ne soufflez jamais sur une guêpe pour la chasser (le CO<sub>2</sub> de notre respiration = signal d'alerte pour les guêpes).

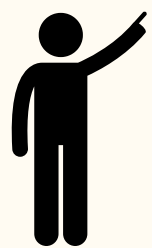


Très important: gardez un oeil sur votre boisson! Débarrassez les restes de nourriture de la table dès que possible.



**Prévention:** - Plantez des fleurs sauvages dans le jardin (réserve naturelle de nourriture).  
- Les vêtements de couleur vive attirent les guêpes (privilégiez le blanc).  
- Certaines herbes ont un effet répulsif sur les guêpes (p.ex. le basilic).

## Au secours, un nid de guêpes dans mon lieu de vie!



Pas de panique: avec le bon comportement il n'y a pas de danger, même à proximité du nid. (pas de mouvements brusques et de vibrations près du nid / ne pas obstruer l'entrée)



Un nid de guêpes ne sert que pendant une saison. Au plus tard en novembre le nid sera vide et les hôtes ne reviendront pas.



Si vous avez besoin d'aide, le Luxembourg dispose d'un réseau national de conseillers bénévoles pour les cas de guêpes. Contact: natur@emwelt (Conseil nature) / Umweltberodung Lëtzebuerg a.s.b.l.

**Prévention (dès la fin mars/avril):** Découvrez le nid avant qu'il ne soit trop grand:  
- Activez régulièrement les volets de vos fenêtres.  
- Surveillez les endroits sombres (remises, cabanes, ...).



Les guêpes sont des insectes utiles et ne piquent pas, tant qu'on ne les menace pas.  

Merci!



Les services de secours (112) n'interviennent qu'en cas d'urgence représentant un danger grave pour un / des citoyen(s)!

Nous, les conseillers de guêpes, sommes là pour vous aider! Plus d'infos: [naturemwelt.lu](http://naturemwelt.lu) [ebl.lu](http://ebl.lu)



**Editeur**  
Ëmweltberodung Lëtzebuerg a.s.b.l. [ebl.lu](http://ebl.lu) / [info@ebl.lu](mailto:info@ebl.lu) 

**En collaboration avec:**  
 [nature&emwelt](http://nature&emwelt)



# Ce que dit la loi



## Législation – Loi du 18 juillet 2018

### *Protection de la nature et des ressources naturelles*

#### Art. 19.

##### Interdictions d'atteintes aux espèces animales sauvages

(1) Sont interdites toutes exploitation, utilisation, mutilation ou destruction non justifiées d'espèces animales sauvages. Toute manipulation d'individus de ces espèces doit se faire dans des conditions conformes aux impératifs biologiques de leur espèce et au respect de leur bien-être.

#### Art. 75.

##### Sanctions pénales

(2) Est punie d'une amende de 24 euros à 1.000 euros:

10° Toute personne qui par infraction à l'article 19, paragraphe 1er et de manière non justifiée exploite, utilise, mutile ou détruit des espèces animales sauvages.

#### Art. 28.

##### Dérogations à la protection des espèces

(1) Le ministre peut accorder des autorisations portant dérogation aux dispositions des articles 18, 19, 20 et 21 dans un but scientifique, pédagogique ou d'utilité publique ou, en ce qui concerne les espèces protégées particulièrement, uniquement selon un des motifs du paragraphe 2. Les autorisations portant dérogation sont accordées sur avis préalable de l'Administration de la nature et des forêts, qui est chargée de donner son avis sur la pertinence desdites dérogations, de déterminer les conditions et modalités de leur mise en œuvre et d'en assurer le contrôle administratif et le suivi scientifique.

Vous n'êtes pas responsable d'un nid qui se trouverait sur votre terrain et de ses conséquences (vis-à-vis de vos voisins p.ex.), à moins que vous ne l'ayez délibérément placé là.



# Identification



Les guêpes sont des **insectes** appartenant à l'ordre des **hyménoptères (Hymenoptera)**. Elles sont noires et jaunes avec des taches et des dessins caractéristiques pour chaque espèce.

Les **nombreuses espèces** de guêpes sociales peuvent être classées en **4 genres** différents:



## VESPULA

Espèces les plus fréquentes au Luxembourg:

- V. vulgaris
- V. germanica



## DOLICHOVESPULA

Espèces les plus fréquentes au Luxembourg:

- D. saxonica
- D. sylvestris
- D. norwegica



## VESPA

(frelon)

Espèce la plus fréquente au Luxembourg:

- Vespa crabro (frelon européen)




## POLISTINAE


(guêpe poliste)

Espèce la plus fréquente au Luxembourg:

- Polistes dominula



 Guêpes pacifiques

 Guêpes très pacifiques

Durée de vie:  Courte

 Moyenne

 Longue



*L'identification n'est généralement pas aisée à l'œil nu, mais il existe certaines astuces (décrites sur les pages suivantes).*



*L'identification nous donne des indications sur la durée de vie et sur le comportement de la guêpe et de sa colonie.*

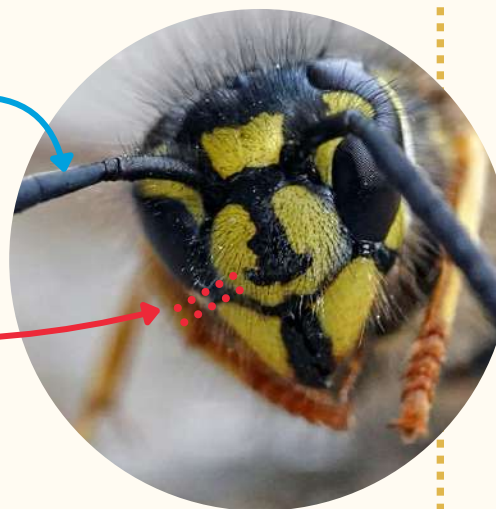
# Vespula

- Guêpe commune (*V. vulgaris*)
- Guêpe germanique (*V. germanica*)



## Les petits détails révélateurs:

- Les antennes des VESPULA sont toutes noires.
- La distance entre l'œil et la mâchoire est très faible ou absente: les yeux touchent presque les mandibules.



## Le nid "caché":

Les VESPULA font souvent leur nid dans un lieu sombre confiné (p.ex. dans le caisson de volet, dans le faux-plafond, sous la terrasse, sous des tuiles ...).

Aspect: "coquilles" grises ou ocre / brunes.

Colonie de grande taille: milliers d'individus.



## Cycle de vie long:

- Construction du nid à partir de mi-avril ou mai.
- Actives jusqu'à fin octobre / mi-novembre.

## Comportement face aux humains:

Généralement non agressives, **sauf aux alentours de leur nid**. Ces espèces peuvent devenir **agaçantes à la fin de l'été** en envahissant la table lors des repas.



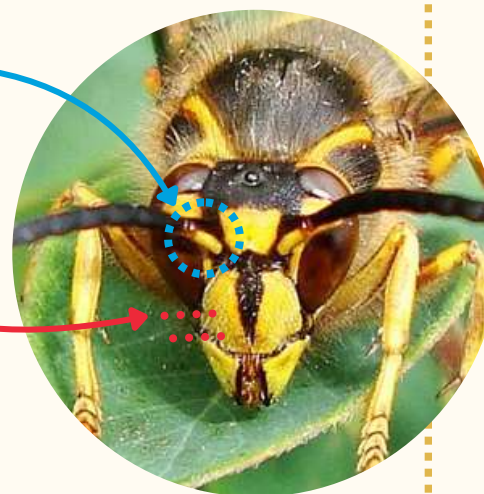
# Dolichovespula

- Guêpe saxonne (*D. saxonica*)
- Guêpe des bois (*D. sylvestris*)
- Guêpe norvégienne (*D. norvegica*)



## Les petits détails révélateurs:

- Le segment de l'antenne qui touche la tête est jaune ou orange.
- Chez DOLICHOVESPULA, la tête est plus allongée que chez VESPULA. Ainsi, la distance entre l'œil et la mâchoire est plus grande.



## Le nid "suspendu":

Les nids des DOLICHOVESPULA sont souvent suspendus librement (p.ex. à un arbre, dans un buisson, sous le toit d'une terrasse ou d'un hangar, sous une table ...).



Aspect: nervures parallèles légèrement arquées.

Colonie de taille moyenne: centaine(s) d'individus.

## Cycle de vie court:

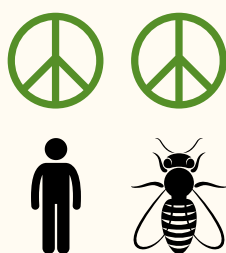
- Construction du nid à partir de mi-avril ou mai.
- Actives jusqu'à fin juillet / août.

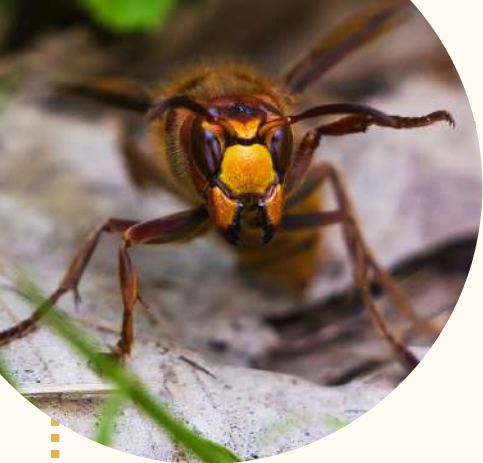


## Comportement face aux humains:

Ce sont des espèces "non problématiques", très paisibles. Pas agaçantes, elles n'envahissent pas la table lors des repas.

**La cohabitation avec l'humain est aisée.**





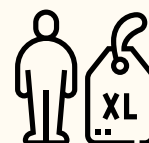
# Vespa

## Le frelon européen (V. crabro)



### Les petits détails révélateurs:

- Les frelons sont les membres les plus gros de la famille des guêpes. Leur taille peut dépasser les 3 cm.
- Le visage est jaune orangé et le thorax est brun-rouge.



### Le nid de frelons:

Les nids des VESPA sont souvent nichés dans l'ombre et en hauteur. P.ex. sous un toit, dans un grenier, dans la cime d'un arbre ...

Aspect: ocre / brun (avec des poches d'air)  
+ ouverture sur le dessous.

Colonie de taille moyenne: centaines d'individus.



### Cycle de vie long:

- Construction du nid à partir de fin-avril ou début mai.
- Actives jusqu'en octobre / novembre.

### Comportement face aux humains:



- Les frelons sont **paisibles**, contrairement aux idées reçues.
- Pas agaçantes, elles n'envahissent pas la table lors des repas.
- Nocturnes, les frelons sont attirés par la lumière en soirée.



### A ne pas confondre avec le "frelon asiatique"

Le frelon asiatique est une espèce invasive qui peut menacer les abeilles et d'autres insectes locaux, et perturber les écosystèmes.



## Cas particulier: Le frelon asiatique

(*Vespa velutina*)

Le frelon asiatique (*Vespa velutina*) est une **espèce invasive** (non indigène) au Luxembourg, où il a été observé pour la première fois en 2020. Un peu plus petit que le frelon européen, il reste encore moins fréquent au Luxembourg, mais ses populations sont **en forte augmentation**. Cette espèce peut **menacer les abeilles** et d'autres insectes locaux, et **perturber les écosystèmes**.



*F. asiatique*

- Le frelon asiatique a un **aspect plus sombre** que le frelon européen. Son thorax est **brun-noir** et il apparaît, de loin, comme une tache sombre sur le nid. Seul le quatrième segment de l'abdomen est jaune orangé.
- Le **dernier segment** de ses pattes est **jaune**, raison pour laquelle on l'appelle aussi « **frelons à pattes jaunes** ».
- Le nid du frelon asiatique est souvent **accroché dans un arbre** (jusqu'à dix mètres au-dessus du sol).



En comparaison:

*le frelon européen*



- Le frelon européen est moins foncé. Son thorax est **brun-rouge** et une grosse partie de l'abdomen est **jaune**.
- Ses pattes sont entièrement sombres.
- Le frelon européen préfère construire son nid dans un **espace protégé** (tronc d'arbre creux, nichoir à oiseaux, sous le toit, cabanon, etc.).



L'observation d'un nid suspect sur un terrain public peut être transmise à [neobiota@anf.etat.lu](mailto:neobiota@anf.etat.lu). Un nid sur un terrain privé peut être enlevé en faisant appel à une entreprise spécialisée.



## Polistinae

La guêpe poliste  
(*Polistes dominula*)



### Les petits détails révélateurs:

Les polistes sont assez faciles à distinguer des autres genres de guêpes.

- Elles sont plus élancées (taille longue et fine).
- Elles ont de longues pattes qui pendent lorsqu'elles volent.
- En vol, elles paraissent moins nerveuses, un peu comme si elles étaient 'dans le brouillard'.
- Leurs antennes sont souvent jaunes-oranges.

### Le nid de polistes:

Les nids des polistes sont également faciles à distinguer des nids d'autres genres. En effet, les alvéoles ne sont pas recouvertes d'une paroi et sont donc bien visibles.

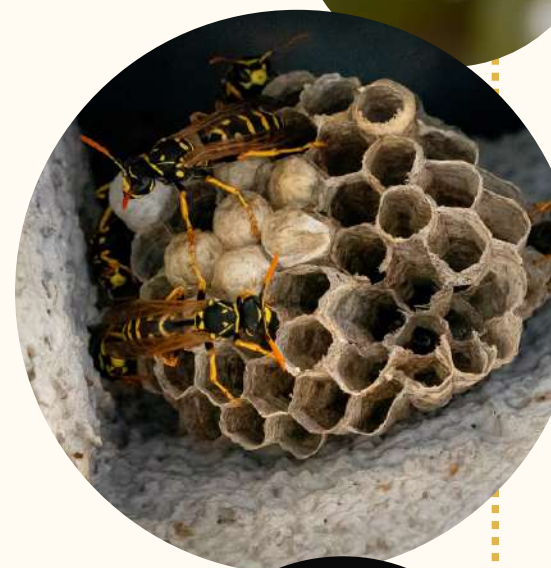
Colonie de petite taille: Moins de 50 individus.

### Cycle de vie moyen:

- Construction du nid à partir de mars ou début avril.
- Actives jusqu'à mi-septembre.

### Comportement face aux humains:

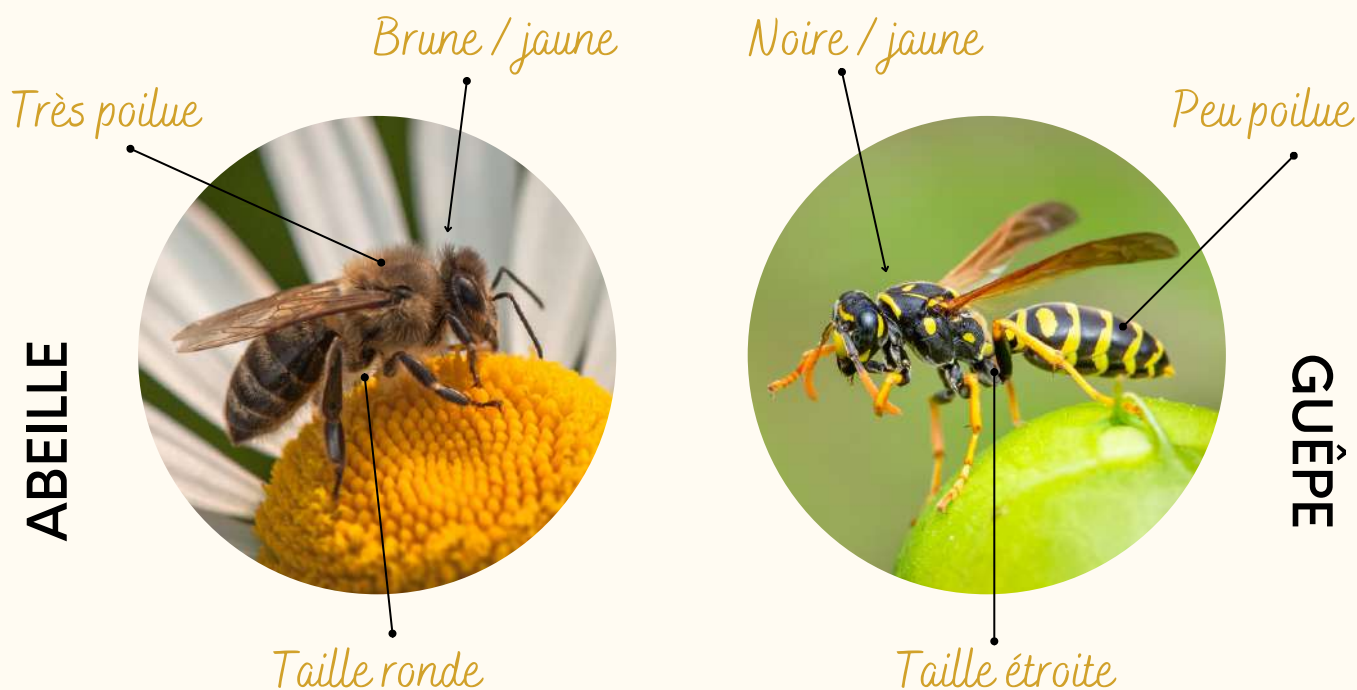
- Les polistes sont très pacifiques. Elles ne piquent qu'en cas de danger extrême.
- Leur dard est très faible, la piqûre est comparable à une ortie.



# Et les abeilles?



Il arrive que l'on confonde une colonie d'**abeilles** pour une colonie de **guêpes**.



Au printemps, il arrive qu'une partie de la population d'une ruche d'abeilles quitte celle-ci pour aller fonder une nouvelle colonie ailleurs.

L'essaim d'abeilles peut ainsi choisir de s'installer dans votre jardin, votre cheminée, derrière des volets...

**Ne paniquez pas, ne les tuez pas: faites appel à un apiculteur.**

Les abeilles sont des espèces protégées par la loi et les pompiers ou les entreprises de désinsectisation n'ont pas le droit de les détruire.

Solution: Faire appel à un apiculteur de la région qui accepte de venir chercher l'essaim pour augmenter son cheptel.

→ Site de l'ASPI: <https://apis.lu/bienenschwaerme-melden/>



# Réseau de conseillers de guêpes



Au Luxembourg, l'association **natur&ëmwelt** ([naturemwelt.lu](http://naturemwelt.lu)) est un interlocuteur de choix en matière de guêpes.

En outre, les appels concernant des nids de guêpes étant nombreux, un **réseau national de conseillers pour guêpes** a été créé en 2019. Ce réseau est constitué de **conseillers bénévoles**, souhaitant renseigner et sensibiliser le public.

Dans la grande majorité des cas, des simples mesures de guidage (sans intervention) résolvent le problème. En effet, la destruction du nid n'est que rarement nécessaire et est à considérer comme le dernier recours.

Vous pouvez obtenir les coordonnées des conseillers locaux auprès de natur&ëmwelt, des municipalités, des centres de conservation de la nature, des parcs naturels, des stations biologiques ou chez l'Emweltberodung Lëtzebuerg ([ebl.lu](http://ebl.lu)).

*Avant d'appeler un conseiller, veuillez recueillir les informations utiles:*

*Localisation du nid, taille approximative du nid, comportement de la colonie, dangers potentiels*

Attention: Les conseillers ne procéderont pas à la destruction des nids !

## Contact chez natur&ëmwelt

Hotline 'Guêpes':  
621 969 444

Mail:  
[berodung@naturemwelt.lu](mailto:berodung@naturemwelt.lu)



# Questions fréquentes



## Un nid de guêpes peut-il causer des dégâts, p.ex. dans des volets ou des façades ?

En règle générale, les dégâts sont inexistantes ou très limités. Toutefois, il peut arriver que les guêpes rongent la sangle d'un volet ou obstruent le mécanisme avec des saletés. Plus rarement, un nid peut endommager une isolation.

*Si un nid est découvert tôt dans la saison à l'intérieur d'une façade isolée moderne, il peut être judicieux de l'enlever avant qu'il ne devienne trop grand.*



## Faut-il enlever un vieux nid de guêpes après la mort de la colonie ?

En général, l'enlèvement n'est pas nécessaire, car les guêpes ne réutilisent pas leurs anciens nids, qui se dégradent naturellement au fil de l'hiver. Toutefois, le retrait peut être pertinent si le nid est inesthétique, gêne l'utilisation de l'espace ou si la zone doit être nettoyée. Si vous souhaitez l'enlever, il est recommandé d'attendre décembre, lorsque les températures ont baissé, afin de s'assurer qu'il est totalement abandonné.



## Dans quel cas la délocalisation du nid est-elle envisageable ?

Seul un conseiller formé peut déterminer si une relocalisation est envisageable. En principe, une relocalisation n'est possible que dans certains cas, notamment lorsque le nid est accroché à une structure mobile.

*De plus, elle ne devrait être envisagée que si le danger est sous contrôle et si l'emplacement actuel du nid pose réellement un problème.*



## Dans quels cas la destruction d'un nid peut-elle être envisagée ?

La destruction d'un nid ne devrait être qu'un dernier recours. Si nous parvenons déjà à éviter l'élimination des guêpes des genres *Dolichovespula* et *Polistinae* (inoffensives et de courte durée de vie), nous faisons un grand pas vers la protection de la nature. Concernant les guêpes du genre *Vespula*, qui peuvent rester actives jusqu'en novembre, la décision de faire appel à une entreprise pour détruire un nid peut être compréhensible lorsqu'il est situé à un endroit particulièrement problématique. Toutefois, même dans ces cas, la destruction doit rester une exception.

*Avant de prendre une décision, il est vivement recommandé de demander l'avis d'un conseiller formé. Ce conseil est gratuit et sans engagement, et permet d'opter pour une solution réfléchie et respectueuse de l'environnement.*



## Que faire en cas de présence de personne(s) allergique(s) ?

S'il s'agit de guêpes de type « *Vespula* » et que la personne allergique risque de se retrouver dans les environs du nid, la destruction du nid est évidemment envisageable. Remarque: De nombreuses personnes se croient allergiques sans l'être réellement, p.ex. en surinterprétant des réactions 'classiques' aux piqûres (rougeurs, ...).

*Un test d'allergie permet de faire le point.*

# Questions fréquentes



## Les guêpes dorment-elles la nuit ?

L'activité des guêpes est très réduite durant la nuit ; la colonie reste dans son nid, à l'exception des guêpes « retardataires » qui dorment à l'extérieur du nid (jusqu'au matin). L'activité des guêpes reprend au petit matin (avant le réveil de la plupart des humains).

*Exception : les frelons sont les seules espèces de guêpes qui volent également la nuit.*



## Puis-je appeler les pompiers pour venir enlever un nid de guêpes ?

Depuis la réforme des services de secours en 2018, l'élimination des nids de guêpes ne fait plus partie des missions principales du CGDIS, sauf en cas de danger réel et imminent pour la population.



## Comment éviter que des guêpes viennent construire leur nid chez moi ?

La reine pose les fondations du nid à partir de mi-avril et, jusque début juin, la majorité des nids sont encore au début de la construction. Dès lors, si vous découvrez une reine qui s'installe à un endroit problématique, vous avez la possibilité de déranger celle-ci (sans la blesser), afin qu'elle se décide à chercher un autre endroit.

- Pour déranger une reine, il faut s'y prendre le plus tôt possible (ne pas attendre qu'elle ait pondu les œufs dans les alvéoles).
- Faites le tour de votre espace de vie au moins une fois par semaine pour inspecter les coins sombres (grenier, abris de jardin, cabanes, terrasses couvertes, etc.).
- Il est possible de déranger la reine dans son projet de construction en utilisant, tout simplement, un balai (en prenant soin de ne pas la blesser, évidemment).
- Il se peut que la reine réessaie et poursuive sa construction au même endroit, malgré le dérangement. Dans ce cas, il faut être patient et la déranger encore, jusqu'à ce qu'elle abandonne son projet et cherche un nouvel endroit.
- Il est également possible de laver l'endroit avec du liquide vaisselle, cela repousse la reine.
- Activez quotidiennement tous les volets roulants de votre habitation ; ainsi vous dérangerez les reines qui essaieraient de s'installer dans un caisson de volet.

*Petite astuce supplémentaire : Des huiles essentielles peuvent être utilisées à titre préventif, comme par exemple le clou de girofle, l'eucalyptus, la citronnelle, l'arbre à thé, le cèdre, le citron ou la noix. Les guêpes n'apprécient pas ces arômes. Ceci est particulièrement utile dans les endroits difficiles d'accès (p.ex. sous les planches de terrasse).*



# Questions fréquentes



**Je souhaite l'extermination d'un nid de guêpes. Qui dois-je appeler ?**

Il existe plusieurs firmes de désinsectisation au Luxembourg, qui peuvent être engagées pour détruire un nid de guêpes.

## Attention:

- Une firme de désinsectisation ne doit être contactée que dans les situations d'**urgence ultime** (nid de guêpes dans un endroit très dérangement, présence d'une personne allergique).

La survie des insectes doit être la priorité lorsque c'est possible.

- Pour éviter les mauvaises surprises lors de la facture, demandez toujours un devis!
- Les firmes de désinsectisation utilisent du **POISON**, toxique pour les animaux ET pour les humains. Les firmes n'informent pas forcément sur la dangerosité du poison. Il n'existe pas de poison pour insectes qui soit inoffensif pour les autres espèces (y compris les humains).

→ Ne vous approchez pas de la zone de pulvérisation pendant plusieurs jours.

→ Si vous avez un animal de compagnie, sachez que celui-ci peut mourir s'il entre en contact avec le produit. Cela est particulièrement vrai pour les chats, car l'un des poisons les plus couramment utilisés ne peut pas être éliminé par leur organisme et est donc particulièrement toxique pour eux.



Dans 99% des situations, nous ne recommandons pas l'appel d'une firme de désinsectisation. Les colonies de guêpes ne restent dans leur nid que pendant une saison, il est généralement possible de vivre en leur compagnie jusqu'à leur disparition.



Conseils sur les guêpes pour le Luxembourg

*Version 2026*

Ëmweltberodung Lëtzebuerg asbl  
avec le soutien de natur&emwelt